

# Úvod do psychiatrie

## Psychiatrie

Název má etymologicky z řečtiny složením slov **psyché** ψυχή (duše) a **iatreia** ἰατρεία (léčení). Jako název lékařského oboru toto slovo první zavedl německý lékař Johann Christian Reil v roce 1808.

### Stručná Historie psychiatrie

Je to medicínský obor zabývající se prevencí, diagnostikou a léčbou duševních onemocnění. Ve své teorii a praxi se opírá o přírodní vědy (př. neurobiologie) a humanitní vědy (psychologie, sociologie, etc...).

**Obecná psychiatrie** se zabývá základními oblastmi lidské psychiky, mentálními obsahy (myšlenkami, emocemi) a jejich vnějšími projevy (chováním), metodami vyšetření poruch psychických funkcí, etikou, právní problematikou a stigmatizací v psychiatrii.

**Speciální psychiatrie** se zabývá konkrétními klinickými (nosologickými) jednotkami: **diagnózami**, jejich etiopatogenezí, epidemiologií, léčbou a prevencí.

Další odvětví:

**Klinická psychiatrie** – zabývá se diagnostikou a léčbou psychických poruch v běžných klinických podmínkách (na klinikách, v nemocnicích, v ambulancích). V době vzniku tohoto termínu měla klinická psychiatrie reprezentovat vrchol odborného snažení a dělala se rovnítko mezi klinickým a vědeckým. Klinická a ústavní psychiatrie se dávaly do protikladu. Časem došlo k vyrovnání praxe v psychiatrických klinikách a ústavech. Aktuálně tento pojem označuje psychiatrickou praxi.

**Biologická psychiatrie** – studuje význam biologických faktorů ve vztahu k psychickým poruchám (při vzniku a léčbě), zahrnuje oblasti neurochemie, neurobiologie, neuroimunologie. Jedná se o psychiatrii *na buněčné a molekulární úrovni*.

**Sociální psychiatrie** – studuje význam sociálních faktorů (vliv pohlaví, ekonomického statusu, nezaměstnanosti...) při vzniku, prevenci a léčbě duševních poruch.

**Transkulturální psychiatrie** – studuje rozdíly v projevech psychických poruch u různých ras, etnik, kulturách a civilizacích

**Soudní psychiatrie** – zabývá se duševními poruchami ve vztahu k právu a kriminální činnosti: vypracováním psychiatrických znaleckých posudků, v širším kontextu pak posuzováním způsobilosti k právním úkonům, k řídkému, zbrojnímu oprávnění.

**Pracovní psychiatrie** – zabývá se vztahy mezi pracovními faktory (fyzikální, chemické, biologické...) a psychiatrickou morbiditou.

**Vojenská a válečná psychiatrie** – zkoumá reaktivitu vojáků a civilního obyvatelstva v době míru a války

**Experimentální (výzkumná) psychiatrie** – snaží se objasnit mechanismy vzniku jednotlivých duševních poruch

### Duševní zdraví

Abychom mohli diagnostikovat duševní poruchy, musíme znát nejenom diagnostická kritéria, ale i normu psychického zdraví. Normalitou rozumíme takový stav a projevy, které zaznamenáváme u většiny lidí, je problematickým konstruktem, protože musí být vždy vztažena k něčemu: ke konkrétní skupině, situaci, době... (je relativní). Zdraví se také nevyvíjí samo o sobě, ale vždy v určitém vztahu

organizmu k prostředí, které na organismus klade nároky a ten je vybaven určitou přizpůsobivostí těmto nárokům dostát. Zdraví můžeme také chápat jako zvláštní užší případ normality.

### Zdraví dle WHO:

“Stav úplné tělesné, duševní a sociální pohody a nikoliv pouhá absence nemoci nebo neduživosti”

### Duševní zdraví

•dle WHO:

“Stav duševní pohody, který lidem umožňuje vyrovnat se se stresem života, naplňovat svůj potenciál, učit se, produktivně pracovat a být prospěšný své komunitě.”

•dle Freuda:

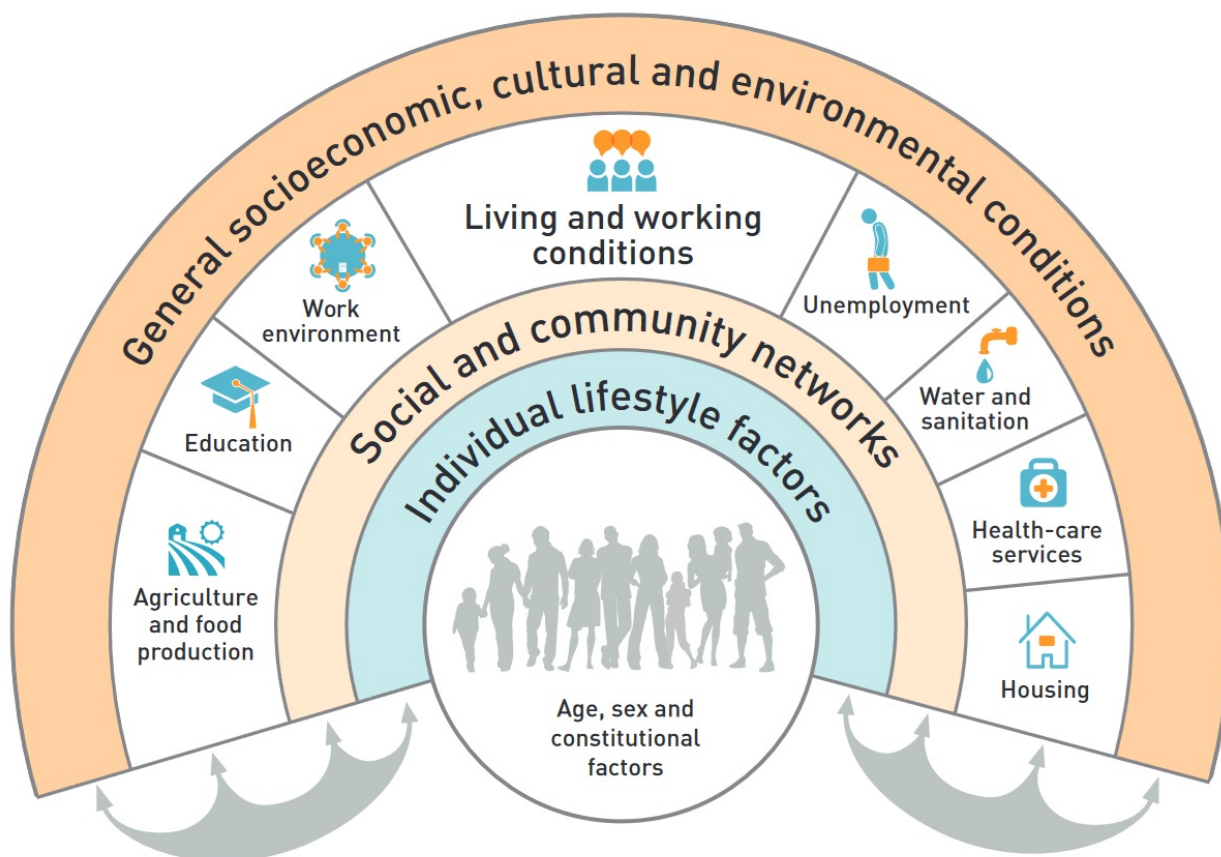
“Duševně zdravý je takový člověk, který má schopnost pracovat, milovat a hrát si.”

•dle Oxford Handbook of Psychiatry 4th edition:

“Dobré duševní zdraví je pocit soběstačnosti, sebehodnoty, sebeúcty a schopnost: důvěřovat druhým, nabízet a přijímat přátelství, náklonnost a lásku, vytvářet trvalé emoční vazby, zažívat hluboké emoce, odpustit sobě a druhým, zkoumat sebe a zvažovat změnu, poučit se ze zkušeností, tolerovat nejistotu, riskovat, zapojit se do snění a fantazírování.”

### Determinanty zdraví

Faktory determinující zdraví jedince jsou do různé míry ovlivnitelné (věk a konstituční faktory hůře, než např. faktory životního stylu) na různých úrovních (něco může ovlivnit jednotlivce sám, něco je výsledkem celospolečenské aktivity).



source: <https://www.researchgate.net/publication/320443851>

### Duševní porucha

Pokud rozsah nároků prostředí přesáhne hranici adaptability organismu, dojde k poruše rovnováhy a

vzniká nemoc.

•Definice dle WHO a DSM 5

**Klinicky rozeznatelný soubor příznaků spjatých s narušením duševních funkcí projevující se zejména u kognice, myšlení, prožívání, emoční regulace a chování člověka, který je odrazem narušení v biologických, psychologických a vývojových procesech, způsobuje člověku značné útrapy a znesnadňuje jeho společenské uplatnění.**

Žádná definice nespécifikuje přesně koncept duševní poruchy a různé situace budou vyžadovat různé definice. Nepředpokládá se, že každá kategorie duševní poruchy je zcela samostatná entita s absolutním odlišením od ostatních duševních poruch nebo od duševního zdraví. (DSM-5)

Je potřeba brát do úvahy *subjektivní a objektivní hledisko*. Nemusí být vždy v souladu (člověk závislý na alkoholu nebo trpící psychózou se může subjektivně cítit zdravý).

Na duševní poruchy máme **dva různé způsoby nahlížení:**

1. Duševní zdraví a duševní porucha jsou hodnocené v kontinuální jednotě a porucha je **včleněná do dynamiky rozvoje osobnosti**. S poruchou se kalkuluje jako s **vývojovou etapou** osobnosti. Poruchou pokračuje vývoj osobnosti do duševního zdraví. Chápe poruchu jako zákonité vyústění vývoje osobnosti.
2. Duševní zdraví a duševní porucha jsou **dva protikladné jevy**. Porucha není včleněná do dynamiky vývoje osobnosti. Na počátku rozvoje poruchy dochází ke kvalitativní změně ve vývoji osobnosti a začíná probíhat chorobný proces. **Vývoj osobnosti se chorobným procesem narušuje a zastavuje.**

---

## Modely duševních poruch

Představují teoretické systémy, kterými se vysvětlují duševní poruchy. Od modelu duševních poruch, který používáme závisí, jak k duševním poruchám přistupujeme a jak je léčíme.

### Historické modely:

*Animistický* - duševní porucha jako posednutí člověka duchem jiných bytostí (např. zvířat, rostlin, jiných přírodnin) uřknutí zlými duchy a silami.

*Astrologický* - duševní porucha vyvolaná konstelací hvězd a planet

*Náboženský* - duševní porucha vyvolaná Božím trestem za spáchané hříchy, nebo způsobená narušením vztahů s bohy.

*Démonologický* - duševní porucha jako důsledek posedlosti ďáblem.

*Mechanický* - duševní porucha je důsledek tělesného poškození (např. anatomické odchylky mozku) rozvíjí se v počátcích přírodovědního vysvětlování a zkoumání světa

*Humorální* - také Hippokratův - duševní porucha jako důsledek nepoměru 4 tělesných tekutin.

### Současné modely:

**Morální model** - uplatňován v psychiatrii v minulosti do 1. poloviny 19. století, ale do jisté míry je používán dodnes. Chápe duševní poruchu jako nežádoucí, dysfunkční a maladaptivní protispolečenské jednání, kterého náprava je možná pomocí převýchovy. (V minulosti se v léčbě uplatňovali tresty v domnění, že šílenství lze tímto způsobem odstranit)

**Biomedicínský model** - Je to současný lékařský model. Chápe duševní nemoc jako důsledek

**mozkové poruchy.** Klade důraz na biologické faktory vzniku duševních poruch. Náprava se spatřuje v léčení a ošetřování. Lékařský model vystřídal model morální, ale oba modely koexistují v současných psychiatrických zařízeních. V této koexistenci stále přetrvává **paternalistický princip** (lékař nejlépe ví, co je pro pacienta dobré).

*Psychiatr* zaujímá roli experta na duševní poruchy. Jeho povinností je jednat v pacientově zájmu, ale i v zájmu společnosti, pokud je to možné; dále jednat *lege artis* a udržet mlčenlivost. Z jeho role vyplývá právo k informacím o pacientovi a přístup k jeho osobě, dále právo diktovat léčebný postup a validovat roli nemocného.

*Postižený* zaujímá roli pacienta. V této roli má právo nebýt za svou nemoc a chování obviňován, být omluven ze svých normálních povinností po dobu trvání nemoci, očekávat od lékaře jednání ve svém nejlepším zájmu; a zároveň má povinnost vyhledat pomoc, být otevřen a úprimý ohledně svých potíží, souhlasit s léčbou a vzdát se nemocné role, jakmile se vyléčí.

**Biopsychosociální model** - zaveden v 70. letech 20. století. (G.L. Engel) Je podobný předchozímu modelu, ale obohacuje jej o psychologický a sociální prvek v etiologii, patogenezi, terapii, prevenci a rehabilitaci ve všech lékařských oborech včetně psychiatrie.

**Psychoanalytický model** - diagnóza má podružný význam, duševní porucha je vždy jedinečná; chápe jí jako důsledek nepřiměřených podmínek a překážek ve zrání osobnosti. Cílem léčby je rozřešení nevědomých konfliktů. Distančuje se od paternalistického pojetí biomedicínského modelu.

**Rodinně-interakční model** - vychází z rovnoměrně rozložené poruchy komunikace v rodině, jeden člen je vytipován jako duševně nemocný, cílem léčby je ukončit dosavadní patologickou interakci. Celý rodinný systém je povinen pracovat na své úzdavě.

**Handicapový - defektní model** - duševně nemocný jedinec je chápán jako trvale narušená osoba a nepřihlíží se k původu jeho současného stavu. Chování je vykládáno jako přiměřené stupni defektu, neočekává se možnost vyléčení, význam má spíše rehabilitace. Cílem je ochrana postiženého, snížení nároků a zároveň rehabilitace k výkonu omezeného fungování ve společnosti.

**Biopsychosocio-spirituální model** - Obohacuje biopsychosociální model o spirituální složku, bez které ještě není postižený vnímán v celé své lidskosti. Spiritualita se dá definovat jako hledání smyslu, cílů a významu ve vztahu k sobě a k druhým (rodině, společnosti, komunitě, přírodě a k posvátnému) které je vyjádřeno vírou, hodnotami, tradicemi a praxí. Tento model bere v potaz všechny faktory vzniku, průběhu a léčby nemocí (biologické, psychologické, sociální a spirituální). Tyto faktory vnímá jako propojené a vzájemně se ovlivňující. Nový model má potenciál posunout paternalistický princip přístupu k pacientovi k více vyrovnanému respektujícímu partnerskému principu.

---

## Recovery

Velká řada duševních onemocnění probíhá chronicky a je nevléčitelná, cílem psychiatrické péče je proto i tzv. **zotavení (recovery)** = dosažení plnohodnotného života bez ohledu na přítomnost symptomů duševní nemoci.

Základním principem je, že člověk může žít spokojený život, aniž by se musel nutně plně uzdravit ze své nemoci, aniž by byl zcela zbaven příznaků.

Hlavní cíle zotavení:

◆ získání naděje

- ◆ uschopňování (práce na získávání potřebných zdatností a dovedností k zlepšení celkového fungování v životě)
- ◆ převzetí odpovědnosti za sebe a svůj život
- ◆ zastávání smysluplných životních rolí

Míra zotavení závisí na prostředí, ve kterém žijeme a pracujeme; na osobnostních rysech, které nás předurčují k subjektivní reakci na nemoc a léčbu; na zkušenostech aj.

## Klasifikace duševních poruch

Klasifikace nemocí v psychiatrii je **empirická** (založená na zkušenosti). Duševní nemoci klasifikujeme podle společných klinických znaků, historie vývoje příznaků (prožitků a chování), průběhu onemocnění a běžné odpovědi na léčbu. V ideálním případě bychom klasifikovali nemoci podle **etiologie**, ale povahu vztahů mezi příznaky a vlastní příčinou nemocí neznáme dost dobře na to, abychom podle toho mohli klasifikovat.

### Výhody klasifikace:

- **Pojmenování** fenoménu umožňuje jeho uchopení, ohraničení, popsání, **porozumění** a další práci s ním.
- S konkrétní diagnózou můžeme do jisté míry předvídat **prognózu** a nabídnout vhodnou **léčbu**
- Srozumitelná a jednotná terminologie umožňuje efektivní **komunikaci s kolegy** v rámci oboru i odborníky napříč obory doma i v zahraničí a dále efektivní komunikaci **se zdravotními pojišťovnami**.
- Možnost provádět **výzkum** jednotlivých poruch.
- **Epidemiologické sledování** výskytu poruch.

### Nevýhody klasifikace:

- škátulkování pacientů - předpojatost v přístupu k pacientům s určitými diagnózami
- stigma určitých nemocí ve společnosti
- škodlivé zjednodušování pacientových obtíží

Co se s tím dá dělat? Můžeme nahradit diagnózu příběhem pacienta a snažit se porozumět spojitosti rozvoje vnějších událostí se subjektivními obtížemi a změnami v chování a na základě toho potom i sestavovat individualizovaný terapeutický plán. Musíme mít napaměti, že **nemáme dočinení s diagnózou, ale s člověkem.**

## Psychiatrická diagnóza

Psychiatrickou diagnózu stanovujeme na základě **psychopatologie**: odchylky v prožívání a chování pacienta.

Slouží nám k tomu zejména psychiatrické vyšetření sestávající z anamnézy, **subjektivního** sdělení pacienta, našeho **„objektivního“ pozorování** a **kontextu** situace ve které k těmto odchýlkám došlo.

Na základě rozhovoru s pacientem diferencujeme jednotlivé **Symptomy** (příznaky) a z nich sestavujeme **Syndrom** (soubor příznaků, které se většinou vyskytují společně). Takto stanovená syndromologická diagnóza nám již umožňuje nasadit efektivní medikamentózní léčbu a rozhodnout o

dalším postupu diagnostiky a léčby. V této fázi můžeme již vyslovit **pracovní diagnózu**. Konečná diagnóza **Nozologická jednotka** bývá stanovena až na základě přídatných pomocných vyšetření, souběžné anamnézy a na základě dalšího průběhu poruchy.

Požadavky které by měli klasifikace a diagnostické manuály plnit:

Diagnóza má být:

**Operacionalizovaná** (neteoretická, opřená o kategorie a přesný postup kterým jsme k diagnóze dospěli):

- existují přesně dané symptomy, které určují diagnózu
- existuje podmínka počtu symptomů a délky jejich trvání
- existují jasná kritéria pro potvrzení a vyloučení diagnózy

**Spolehlivá:** Pokud je tentýž pacient vyšetřován jiným lékařem, měl by dostat stejnou diagnózu.

**Validní:** jedná se o "skutečnou" chorobu – předpoklad specifické patogeneze, průběhu a odpovědi na léčbu. Validita bývá předmětem diskuzí u konkrétních diagnóz.

Symptomy hodnotíme **dimenzionálně** – na základě jejich intenzity. V psychiatrii se zabýváme všemi aspekty běžné lidské zkušenosti (elace, truchlení, úzkosti, zmatení, zoufalství, pomýlení atd) a často je na našem zhodnocení, zdali symptom dosahuje patologickou hloubku, zdali se již jedná o patologický jev, nebo běžnou lidskou zkušenost. Záleží na normách společnosti, a na zkušenosti hodnotitele. Dále nám můžou dopomoci dostupné hodnotící škály a stupnice.

V budoucnu bychom mohli očekávat vývoj v důsledku výzkumu neurobiologie, lepšího porozumění fungování neuronálních okruhů v mozku a jejich vztahu k duševním onemocněním. Dále bychom měli více zkoumat rozvoj duševních poruch ve vztahu k vývoji osobnosti jedince (který je v konečném důsledku úzce spjat s vývojem neuronálních okruhů a propojení). Na základě toho bychom mohli vyvinout více etiologicky založenou klasifikaci a více využívat v diagnostice zobrazovací metody a specifické biomarkery duševních onemocnění.

## Aktuální klasifikační systémy v psychiatrii

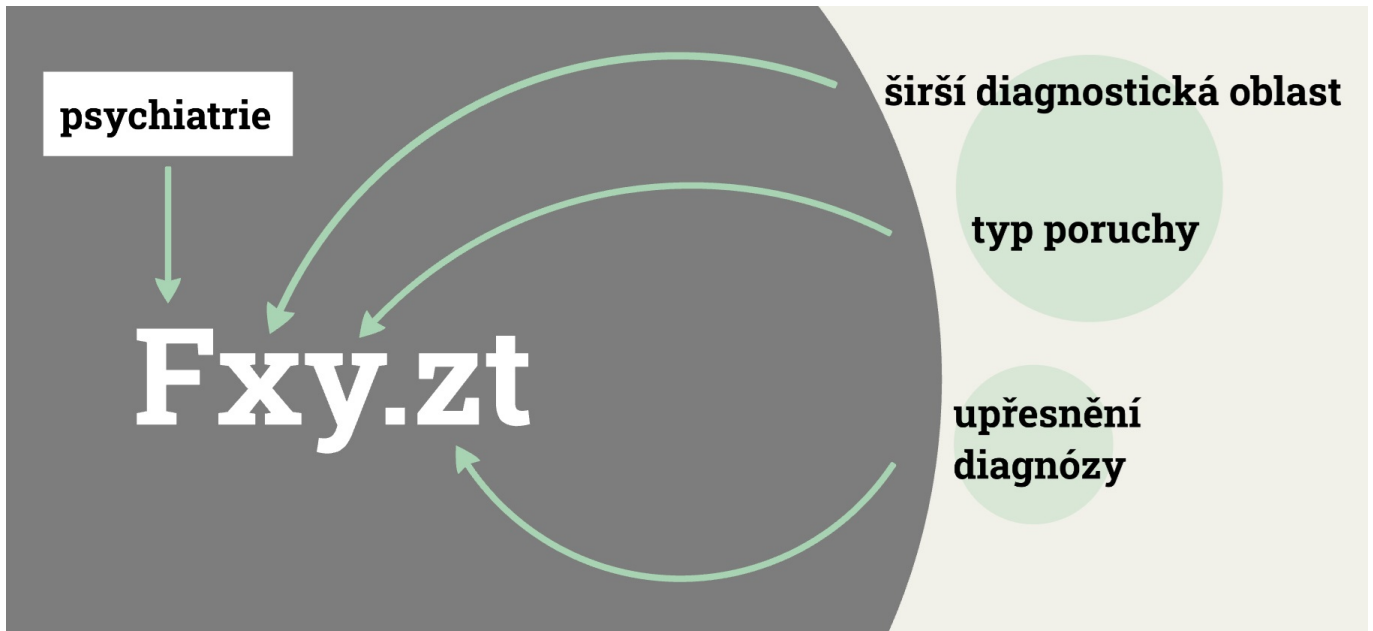
**Mezinárodní klasifikace nemocí 10. revize: MKN 10** [MKN-10 cz](#)  
nebo International classification of diseases **ICD 10** [ICD-10 eng pdf](#)  
MKN (ICD) používá 75% světa.

Psychiatrie byla poprvé zařazena až do 6. revize v roce 1948. Aktuální verze klasifikace je platná od 1992.

Jedná se o tříosý diagnostický systém

### **1. osa- KLINICKÁ DIAGNÓZA**

zahrnuje kódy všech klinických diagnóz:



Kód se skládá z písmene a 4 čísel.

Nemoci jednotlivých oborů medicíny jsou rozdělené do skupin označeným písmeny A-Z. Psychiatrie je pod písmenem F.

**První číslo x** diagnózy určuje širší diagnostickou oblast. Např. Poruchy duševní a poruchy chování způsobené užíváním psychoaktivních látek jsou označeny kódem **F1**.

**Druhé číslo y** např. konkrétně v této diagnostické oblasti označuje návykovou látku:

### **F1-** Poruchy duševní a poruchy chování způsobené užíváním psychoaktivních látek

- F1**0** – Poruchy způsobené **alkoholem**
- F1**1** – Poruchy způsobené **opioidy**
- F1**2** – Poruchy způsobené **kanabinoidy**
- F1**3** – Poruchy způsobené **hypnosedativy**
- F1**4** – Poruchy způsobené **kokainem**
- F1**5** – Poruchy způsobené **jinými stimulanty (pervitin)**
- F1**6** – Poruchy způsobené **halucinogeny**
- F1**7** – Poruchy způsobené **tabákem**
- F1**8** – Poruchy způsobené **organickými rozpouštědly**
- F1**9** - Poruchy způsobené více drogami nebo jinou psychoaktivní látkou

**Třetí číslo z** dále upřesňuje konkrétní diagnózu:

**F1X.** Poruchy duševní a poruchy chování způsobené užíváním psychoaktivních látek

- .**0** = Akutní intoxikace
- .**1** = Škodlivé užívání /užití /použití
- .**2** = Syndrom závislosti
- .**3** = Odvykací stav
- .**4** = Odvykací stav s deliriem
- .**5** = Psychotická porucha
- .**6** = Amnestická porucha

**.7** = Psychotická porucha reziduální nebo s pozdním nástupem

**Čtvrté číslo t** se v praxi používá méně, slouží k doplnění podrobných informací o průběhu nemoci:

**F10.0 aktuní intoxikace alkoholem**

- .00 nekomplikovaná
- .01 s traumatem nebo jiným poraněním
- .02 s jinými zdravotními komplikacemi
- .03 s deliriem
- .04 se zkresleným vnímáním
- .05 s komatem
- .06 s křečmi
- .07 jinak patologická

**F10.2 závislost na alkoholu**

- .20 aktuálně abstinující
- .21 aktuálně abstinující v chráněném prostředí
- .22 kontrolovaně užívá
- .23 abstinuje na antabusu
- .24 aktivně užívající

**F10.3 odvykáci stav od alkoholu**

- .30 nekomplikovaný
- .31 s epileptickými záchvaty

**F10.4 odvykáci stav od alkoholu s deliriem**

- .40 bez epileptických záchvatů
- .41 s epileptickými záchvaty

**F10.5 psychotická porucha způsobená intoxikací alkoholem**

- .50 podobná schizofrenii
- .51 s dominancí bludů
- .52 s dominancí halucinací
- .53 polymorfní
- .54 s dominancí depresivních sympt.
- .55 s dominancí manických sympt.

## **2. osa- STUPEŇ POSTIŽENÍ**

zahrnuje hodnocení fungování pacienta ve 4 specifických oblastech:

**A. péče o vlastní osobu** dodržování hygieny a běžných návyků sebez péče (u žen např. malování, pokud je to jejich zvykem), celková úprava zevnějšku, schopnost zajistit si jídlo, stav osobního prostoru (úklid doma, atd.), schopnost zajistit si úřady a doklady.

**B. práce** - zdali má práci, ochota pracovat, kvalita podávaného výkonu, motivovanost udržet si práci...

**C. rodina a domácnost** - jak se mu daří plnit roli v rodině, jakým způsobem komunikuje s nejbližšími, jak je schopen projevat cit a zájem.

**D. širší sociální kontext:** připravenost k neosobnímu kontaktu, reakce na požadavky okolí, jednání s lidmi mimo nejbližší příbuzné, úroveň přátelských vztahů, távení volného času

Používáme stupně postižení 0-5:

**0** bez postižení **cca 0%** výkon odpovídá normám referenční skupiny pacienta

**1** minimální postižení **cca 20%** odklon od normy při výkonu jednoho nebo několika úkonů

**2** zřetelné postižení **cca 40%** nápadný odklon od normy, zhoršení sociální přizpůsobivosti

**3** podstatné postižení **cca 60%** výrazný odklon od normy ve většině očekávaných úkonů a rolí

**4** závažné postižení **cca 80%** ve všech rolích po většinu sledovaného období

**5** těžké postižení **cca 100%** krizový stupeň postižení, závažné trvalé postižení

Používáme dotazník WHO DAS-S: Disability Assesement Schedule -Short. [WHODAS- úzis.cz](https://www.whodas.cz)

## **3. osa - SOUVISEJÍCÍ FAKTORY**

Vnější vlivy, které působí na pacienta a které mohou ovlivnit vznik, průběh a prognózu onemocnění. Nazýváme je také Z kategorie, nebo Z diagnózy, protože jsou kódovány v MKN 10 pod písmenem Z.

příklad:

Z56.0 – Nezaměstnanost

Z59.0 – Bezdomovectví

Z60.2 – Osamělé žití

Z63.5 – Rozvod

Z62.2 – Institucionální výchova

Z65.1 – Uvěznění

Z72.3 – Chybění tělesného cvičení

### **Příklad:**

45-letý pacient přichází do ambulance psychiatra přiveden sousedkou. Udává, že má obavy o svůj život. Byl nyní na vyšetření na gastroenterologii, tam mu řekli, že má jaterní cirhózu a vodu v břiše. 20 let pil denně 2-5 piv, posledních 10 let přidal rum 150-250ml, poslední 1 rok je to i 0,7 l rumu nebo vodky denně. Před 2 lety se s ním rozvedla manželka, děti s ním nechtějí mluvit. Před rokem přišel o práci. Pracoval v pohostinství, měl konflikty s kolegy. Na ÚP nedorazil. Řekl si že to už takto nejde, ale není schopen přestat pít, má silný třes, nespí, zvrací...

### **Diagnóza dle MKN-10:**

I. Klinická diagnóza

F10.2 – Syndrom závislosti na alkoholu

K70.3 – Alkoholická cirhóza jater

II. Postižení

a) A – péče o vlastní osobu: 3

b) B – práce: 5

c) C – rodina a domácnost: 5

d) D – Širší sociální kontext: 3

III. Související faktory

Z56.0 – Nezaměstnanost

Z63.5 – Rozvod

[Manuál MKN-10 \(Smolík\):](#)

Duševní a behaviorální poruchy pdf

### **DSM 5**

Diagnostický a statistický manuál 5. edice. Vytvořen Americkou psychiatrickou asociací  
5-osý systém:

1. Hlavní klinická diagnóza (*jako osa I MKN*)
2. Souběžná diagnóza poruchy osobnosti nebo mentální retardace obvykle celoživotní (*jako osa I MKN*)
3. Diagnózy tělesných nemocí, které mají vztah k duševním poruchám (DM, porucha štítné žlázy, epilepsie...) (*jako osa I MKN*)
4. Nedávné zatěžující události se vztahem k duševní poruše (úmrť blízkého, zadlužení...) (*jako osa III MKN*)
5. Fungování v pracovních, rodinných a obecně sociálních situacích Škála: 0 – 100, GAF = Global Assessment of Functioning (*jako osa II MKN*)

## Manuál DSM-5 :

### DSM-5 pdf

Více: [The intelligent clinician's guide to DSM-5](#)

#### MKN-11

11. revize mezinárodní klasifikace nemocí byla schválena WHO 5/2019. Vstoupila v platnost v lednu 2022, aktuálně probíhá 5-leté přechodné období, pracuje se na implementaci do českého zdravotnictví. V únoru 2024 byla uveřejněna oficiální česká verze. V plánu je další práce na obsahu, zpracovávání veřejných připomínek etc. zatím (aktuálně 10/2024) se v praxi nepoužívá.

Obsahuje nové kapitoly s novými názvy a novou vzájemnou organizací kapitol. Kódování je zcela nové:

#### **Duševní, behaviorální nebo neurovývojové poruchy jsou pod číslem 6**

6A: Neurovývojové poruchy (6A0), Schizofrenie (6A2), Katatonie (6A4), Poruchy nálad (6A8)

6B: úzkostné poruchy související se strachem (6B0), OCD (6B2), Poruchy spojené se stresem (6B4), Disociativní poruchy (6b6), PPP (6B8)

6C: Poruchy vylučování (6C0), Poruchy tělesné úzkosti (6C2), Poruchy způsobené návykovými látkami (6C4), návykovým chováním (6C5), Poruchy kontroly impulzů (6C7), Rušivé chování nebo disociální poruchy (6C9)

6D: Poruchy osobnosti (6D1), Parafilie (6D3), Faktitivní porucha (6D5), Neurokognitivní poruchy (6D7), Demence (6D8)

6E: Psychické poruchy spojené s těhotenstvím, porodem, nebo laktací (6E2), Psychologické faktory ovlivňující onemocnění zařazené jinde (6E4)

Faktory ovlivňující zdravotní stav ("Z faktory") jsou v kapitole **24**.

Doplňková část posuzování funkčních schopností: **V**.

Některé změny: patologické hráčství včetně pc her je součástí návykových poruch, úplné vyčlenění některých dg. z psychiatrie - např. některé sexuologické dg vyjma parafilií jsou v kapitole "stavy související se sexuálním zdravím".

[Browser české verze](#)

[Browser anglické verze](#)

---

## Organizace psychiatrické péče v ČR

---

From:

<https://imagined.site/uni/ppa/> - Psychiatrie pro adiktology

Permanent link:

[https://imagined.site/uni/ppa/doku.php?id=uvod\\_do\\_psychiatrie&rev=1728634307](https://imagined.site/uni/ppa/doku.php?id=uvod_do_psychiatrie&rev=1728634307)

Last update: **2024/10/11 08:11**

